

# Un éclairage sur les associations du Pays d'Aix

Pays d'Aix Associations a fêté ses quinze ans en 2005 et se prépare pour ses 10 ans.

Pour préparer l'avenir, elle a décidé de prendre le pouls des associations du Pays d'Aix. Il s'agissait dès 2006 de mieux adapter les services de l'association de soutien et de promotion de la vie associative du Pays d'Aix aux besoins des associations.

Mais le souhait allait au-delà car il s'agissait aussi d'apprécier les différences de situations et de préoccupations entre les associations au niveau national et dans le Pays d'Aix. Car tout un ensemble de données commence à être centralisé, traité et disponible en ce qui concerne la vie des associations, tant au niveau national, avec la Conférence Nationale de la Vie Associative et le Conseil National de la Vie Associative, qu'au niveau local, avec par exemple l'Observatoire de la Vie Associative du Conseil général des Bouches du Rhône.

Lors d'ASSOGORA 2006, Pays d'Aix Association a diffusé deux questionnaires. L'un réalisé en collaboration avec Profession Sport 13, à propos de l'emploi dans les associations. Certains éléments ont alimenté la réflexion de la Conférence des Présidents qui s'est tenue le 10 octobre 2006 (voir les principales déclarations des Présidents présents sur le site internet de Pays d'Aix – Associations).

Le second, qui nous occupe ici, été réalisé par et pour Pays d'Aix Associations. Le questionnaire est suffisamment exploité pour en donner les premiers éléments, sur le fonctionnement interne des associations, sur leur connaissance de Pays d'Aix Associations et sur ce qu'elles attendent de notre association.

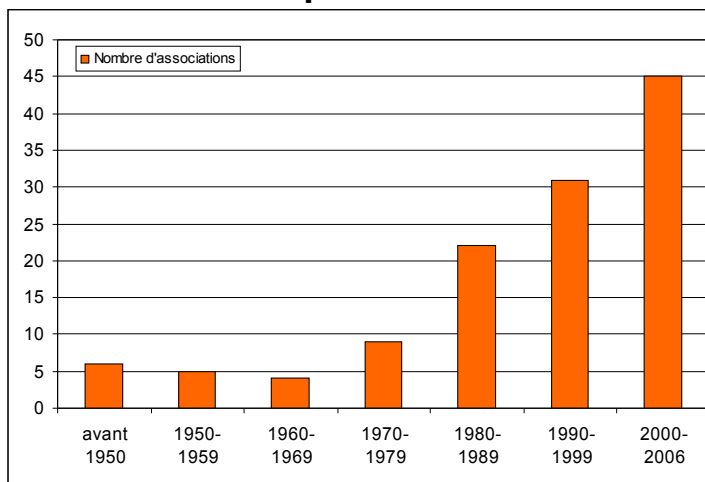
Bien sûr les biais statistiques sont nombreux et imposent de la prudence dans l'analyse des résultats. Le premier de ces biais est bien sûr qu'il s'agit d'une enquête interne. Ensuite que seules les associations présentes à ASSOGORA auront répondu. De même les réponses sont des déclarations volontaires, souvent des estimations, par des personnes présentes sur les stands, qui ne sont pas forcément le Président.

Toutefois la récurrence des réponses et la cohésion des réponses entre les différentes questions permettent de proposer quelques interprétations. Aussi le fait que sur les quelques 400 associations présentes lors d'ASSOGORA 2006, 160 ont répondu au questionnaire, nous permettant d'accéder à une série statistique sûre.

## I – fonctionnement interne des associations :

### I.a. - Année de création : la répartition est la suivante quant à l'années de création :

Période	Nombre d'associations
avant 1950	6
1950-1959	5
1960-1969	4
1970-1979	9
1980-1989	22
1990-1999	31
2000-2006	45

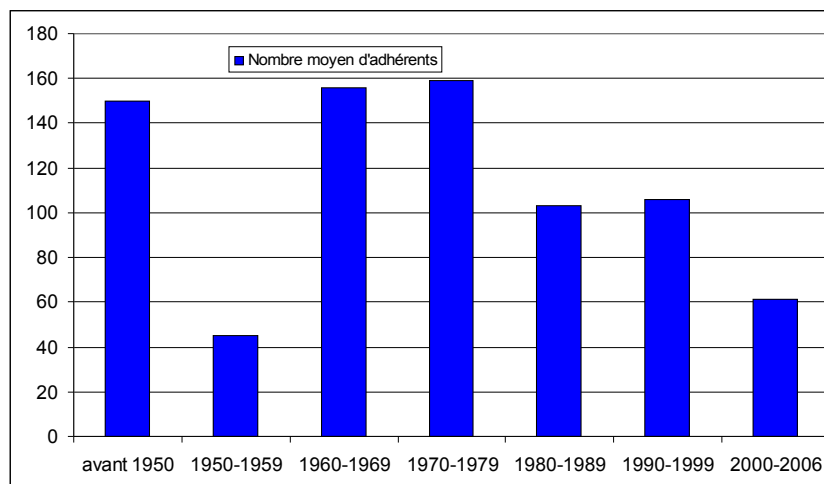


Comme pour le reste de la France le nombre d'associations créées augmente nettement depuis deux décennies. On constate même que les seules cinq premières années de la décennie 2000 représentent déjà le double des chiffres des années quatre-vingt. Une spécificité provençale semble toutefois résider dans la précocité de ce mouvement, entamé dès les années soixante-dix et au tout début des années quatre-vingt. Ainsi s'explique peut-être le plus grand nombre d'associations qui existent dans les Bouches du Rhône, comparé à la moyenne nationale.

### I.b. – Nombre moyen d'adhérents par association :

Le calcul a exclu les associations ayant plus de 500 adhérents et créées avant 1989 et celles ayant plus de quatre cent adhérents créées depuis 1990, pour compenser l'effet d'ancienneté des associations et éliminer des aberrations dues à de très grandes associations, ayant jusqu'à cinq mille adhérents.

Période	Nombre moyen d'adhérents
avant 1950	150
1950-1959	45
1960-1969	156
1970-1979	159
1980-1989	103
1990-1999	106
2000-2006	61



Il semble à priori que le nombre moyen d'adhérents par association baisse à mesure que le nombre d'associations augmente, ce qui serait normal (la série 1950-1959 ne semble pas pouvoir être retenue). Il passe d'environ 150 adhérents avant 1980, à une centaine pour les années 1980-2000, la moyenne descendant à 60 après 2000.

De fait on trouve de nombreuses associations déclarant entre 4 et 20 adhérents entre 1995 et 2006, alors qu'on n'en trouve aucune au dessous de 20 adhérents avant 1990.

Il faut noter toutefois que les séries entre 1980 et 2000 comprennent chacune quatre associations ayant plus de 500 adhérents. Le nombre total de nos concitoyens engagés dans ces associations est donc particulièrement élevé, alors qu'en moyenne ils semblent moins présents.

De même pour la série des années 2000, si il y a moins d'adhérents par associations, il faut insister sur deux points.

D'abord l'effet d'ancienneté – ce sont de toutes jeunes associations, donc souvent moins connues ou qui ne bénéficient pas de l'apport de confiance d'une longue existence.

Ensuite sur le fait que c'est en nombre total d'adhérents qu'il faut aussi raisonner.

### I.c. - Nombre total d'adhérents dans les associations :

Période	Nombre total d'adhérents (<500 incluses)	Nombre total d'adhérents (>501 incluses)
avant 1950	900	900
1950-1959	135	1135
1960-1969	469	469
1970-1979	1115	1615
1980-1989	1760	3040
1990-1999	2979	4309
2000-2006	2567	4109
Total	9925	15577
Total général		23077

Les associations du Pays d'Aix ayant participé à ASSOGORA 2006 regroupent au total, si l'on inclut deux associations atypiques revendiquant l'une 2.500 adhérents (année 1971) et l'autre 5.000 (année 1981), quelques 23.000 de nos concitoyens. Il faudrait corriger ce chiffre par le nombre de personnes appartenant à plus d'une association, mais le résultat est quand même impressionnant.

Il est plus sûr de prendre le chiffre de 16.000 adhérents revendiqués en dehors de ces deux cas spécifiques, et qui représentent plus certainement des habitants du territoire du Pays d'Aix.

Il est possible de tenter un calcul sur le nombre total d'habitants du Pays d'Aix engagés dans des associations, considérant qu'environ 2000 associations du Pays d'Aix sont actives ( sur les 3000 théoriques) et en prenant des bases prudentes.

- La moyenne générale du nombre d'adhérent (hors asso de plus de 1000 adhérents) se place à 90 environ.

- Il est permis de penser que les associations présentes lors d'ASSOGORA sont les plus actives et les plus à la recherche d'adhérents consommateurs. (cf. Q1,

Qu'attendez-vous de ASSOGORA :	
Faire connaître vos activités par les habitants du territoire	137
Faire reconnaître votre association par les institutions	77
Recruter des membres bénévoles	63

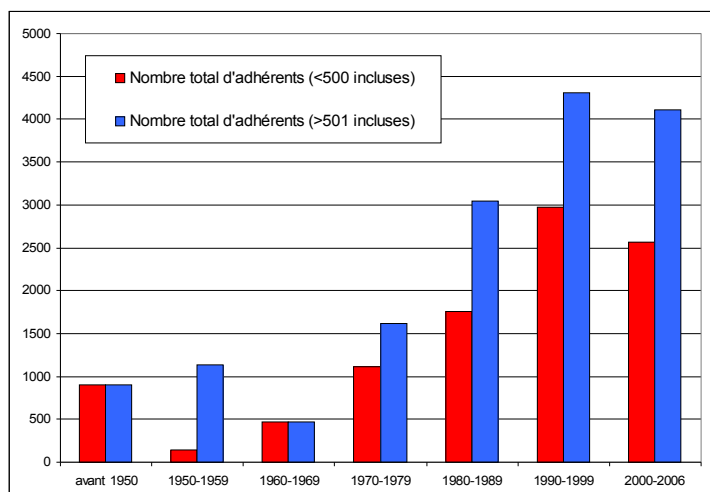
On entrevoit ici l'importance comparée que les associations qui ont répondu, attachent au recrutement des bénévoles ou au contraire des adhérents utilisateurs de leurs services)

En tenant compte de ces limites, en ne comptant que 1500 associations ayant 50 adhérents on arrive à un chiffre de 75.000 de nos concitoyens engagés dans une association, ou bénéficiant de ses activités. Si l'on réduit encore d'un tiers pour tenir compte des personnes appartenant à deux associations au moins, il est possible de considérer que ce sont 50.000 habitants du territoire du Pays d'Aix qui ont une relation directe et courante avec une association, soit un habitant sur sept.

La répartition de ces membres par date de création des associations (graphique ci-dessous) montre que ce sont les nombreuses associations créées au cours des deux dernières décennies qui amènent le plus grand nombre de nos concitoyens à faire parti d'une association. Les plus anciennes associations rassemblent plus de membres en moyenne, mais les plus récentes, aux contingents plus faibles, attirent au total beaucoup plus de public. Il y a là sans doute ce que l'on pourrait qualifier de démocratisation des associations.

Il faut donc rectifier partiellement l'impression souvent exprimée, qu'il y aurait moins d'adhérents ou de bénévoles sur nos territoires. Ils sont certes répartis dans des associations moins étoffées, mais ils sont au contraire beaucoup plus nombreux...

Il faut noter enfin que ces associations nouvelles, aux membres moins nombreux, comptent dans leurs rangs des associations hors normes, dépassant les milles adhésions revendiquées. Elles ne sont donc pas forcément petites, au contraire.

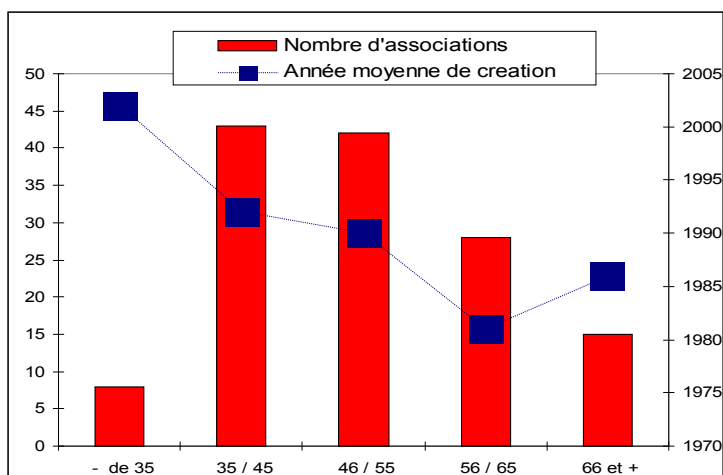


### I.d. – Age moyen des membres des Conseils d'administration

La moyenne des âges moyens déclarés pour les Conseils d'administrations des associations participant à ASSOGORA 2006 est de 48 ans. Il semble qu'ici aussi l'image de CA vieillissants que nous avons tous en tête doive être revue.

Si l'on croise cet âge moyen avec la date de création de l'association, le même constat doit être dressé :

Tranche d'âge	Année moyenne de création	Nombre d'associations
- de 35	2002	8
35 / 45	1992	43
46 / 55	1990	42
56 / 65	1981	28
66 et +	1986	15



Il existe une corrélation entre la date de création et l'âge moyen du CA. Mais ceci est particulièrement vrai aux deux extrémités des tranches d'âge.

Cette corrélation est moins démontrée dans les tranches d'âge intermédiaires : il est frappant de constater que les tranches d'âge allant de 35 à 55 ans participent massivement à la gouvernance d'associations (85 associations contre 43 pour les seniors).

De plus, ils dirigent des associations relativement anciennes. Etant donné la surreprésentation des associations créées depuis 1990, le fait que 1990 et 1992 soit les moyennes de date de création implique qu'un grand nombre d'associations anciennes soient intégrées dans cette moyenne. L'année moyenne globale de création de toutes les associations est d'ailleurs 1989.

## I.e. – La participation des femmes

Le ratio entre les bénévoles femmes et hommes dans les associations s'établi à 5.2, soit l'équilibre démographique d'une population normale. Cette vision idyllique des choses doit être nuancée.

- D'une part il ne s'agit pas des membres du Conseil d'administration ; dans ce domaine les résultats auraient été peut-être différents.
- D'autre part seules 50 associations ont répondu à cette question. C'est un sujet peu préoccupant semble-t-il, ce qui n'est pas forcément positif.

Ratio F/H	Nombre d'associations	Année moyenne de création	Age moyen du CA
Moins de 50%	8	1976	52,5
50%	21	1993	46,4
Plus de 50%	9	1996	45,3

Les associations les plus anciennes semblent les moins ouvertes aux femmes : huit associations sont au dessous de la moyenne en ce qui concerne la part de bénévoles femmes et leur année moyenne de création est 1976 (avec une ouverture maximale toutefois, allant de 1943 à 2000). Il faut remarquer qu'elles sont aussi en dessous de la moyenne vue ci-dessus pour les associations les plus anciennes, en termes d'adhérents. Cela semble cohérent : ces associations manquent d'adhérents parce qu'il leur manque le contingent des femmes.

A l'inverse, les associations ayant autant d'hommes que de femmes parmi leurs adhérents (30 associations) ou ayant plus de femmes que d'hommes son plus récentes : elles ont 1993 et 1996 pour année moyenne de création (en éliminant l'association la plus ancienne, source de distorsion).

Ces associations ont aussi relativement plus d'adhérents que les associations de ces années : un peu plus de 130, contre environ 100 en moyenne, ce qui est encore une fois statistiquement cohérent.

On trouve aussi logiquement des différences d'âges associées à ces répartitions de sexe : les associations ayant plus d'homme que de femmes ont des Conseils d'administration dont l'âge moyen dépasse 52 ans, alors que l'on trouve 46,5 ans pour les associations dont le ratio hommes femmes est celui de la moyenne constatée, et 45 ans pour les associations dont le déséquilibre du ratio est en faveur des femmes.

Enfin le sexe ratio présente une particularité : aucune association n'est fermée aux femmes, alors que quatre associations sont exclusivement féminines (soit au moins 8% des associations) ; il est remarquable de constater qu'alors l'âge moyen des conseils d'administration de ces associations de femmes remonte à 51 ans, (contre 42 ans pour celles allant de 60 à 90% de femmes) presque autant que les associations ayant peu d'adhérentes. Ces associations n'ont en moyenne que 45 adhérentes (mais on ne possède d'informations que pour deux d'entre elles). De vrais clubs de vieilles gentlewomen.

Conclusion : des associations à l'image de la population : plus jeunes, plus nombreux qu'on ne l'attend. Mais aussi plus consuméristes et plus sclérosées sur leurs adhérents traditionnels et leurs dirigeants qu'on ne le souhaiterait.

Décembre 2009

Jean-Dominique Giacometti

Directeur



L'association de Promotion et de Soutien de la Vie Associative du Pays d'Aix

[www.paysdaixassociations.org](http://www.paysdaixassociations.org)

Maison de la Vie Associative

Lou Ligourès · Place Romée de Villeneuve · 13090 Aix en Provence

Tél : 04 42 17 97 00 · Fax : 04 42 17 97 09

[direction@paysdaixassociations.org](mailto:direction@paysdaixassociations.org)

